



Canada

Rapport d'impact 2024

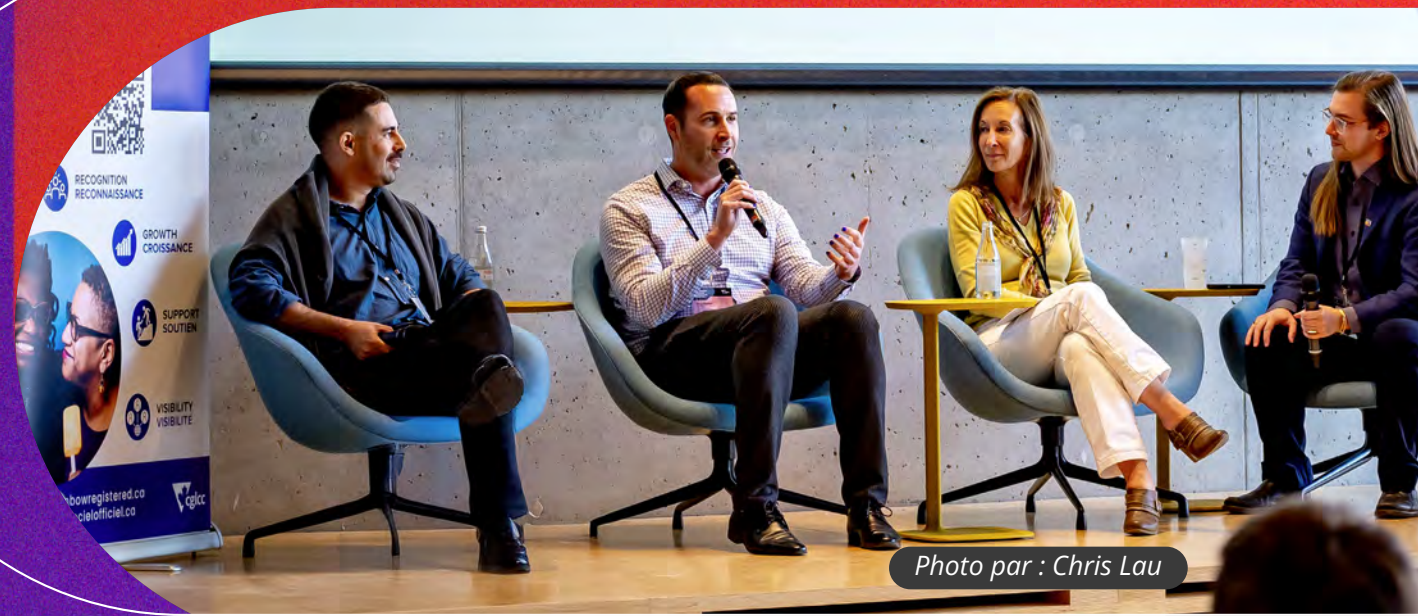
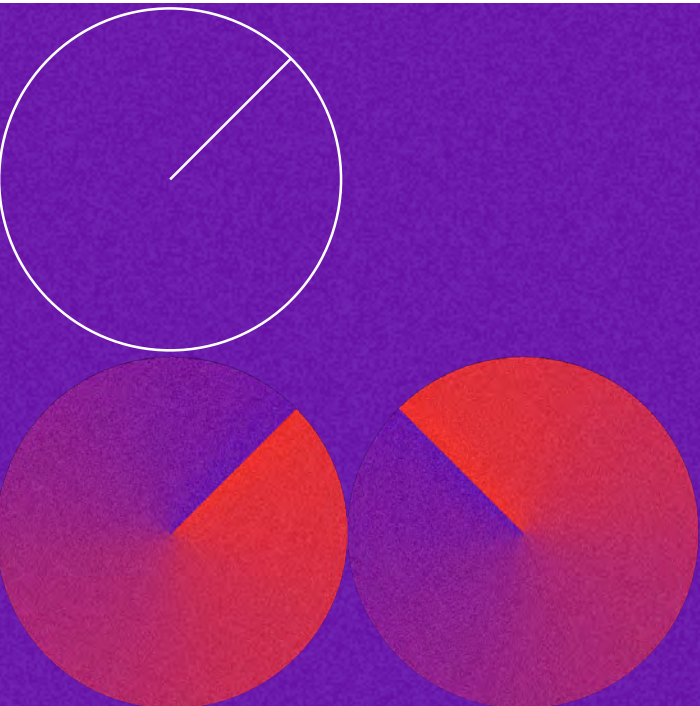


Photo par : Chris Lau

Reconnaissance des terres

Le bureau principal de la Chambre de commerce 2ELGBTQI+ du Canada est situé sur le territoire traditionnel de nombreuses nations, notamment les Mississaugas de Credit, les Anishnabeg, les Wendat, les Chippewas et les Haudenosaunee. Ces terres sont couvertes par le Traité n°13 et abritent aujourd'hui de nombreuses personnes des Premières nations, des Inuits et des Métis. La convention *Dish With One Spoon Wampum Belt* conclue entre les confédérations Haudenosaunee et Anishnabeg s'applique parallèlement au traité n°13 et exige que tous les peuples partagent et prennent soin de ces terres ensemble, dans le respect, la réciprocité et la responsabilité.

La reconnaissance des terres fait partie d'un engagement permanent en faveur de la vérité et de la réconciliation. Respecter et honorer les traités ainsi que les peuples et communautés autochtones liés à ces terres exige de notre organisation qu'elle poursuive ses efforts en réponse à l'appel à l'action de la Commission de vérité et réconciliation.



La CGLCC s'engage dans un processus continu d'écoute, d'apprentissage, de remise en question et de construction de relations respectueuses avec les peuples et les communautés autochtones. Nous savons que nous pouvons faire mieux et nous restons déterminé.e.s à incarner ces valeurs dans notre manière d'être et d'écouter et dans nos actions.

Nous vous invitons également à vous joindre à nous pour réfléchir à ce que signifie la solidarité avec les peuples et les communautés autochtones. Nous encourageons tout le monde à faire preuve de curiosité et à prendre le temps de s'informer sur le territoire que vous habitez, sur son histoire, ainsi que sur les peuples autochtones qui en prennent soin depuis des générations. Pour approfondir vos connaissances, nous vous invitons à consulter les sites [Whose Land](#) et [Native Land](#).

Table des matières

<u>Présentation de la CGLCC</u>	<u>4</u>	<u>FIER.E en affaires</u>	<u>13</u>
<u>Message de notre PDG</u>	<u>5</u>	<u>Programme mondial</u>	<u>15</u>
<u>Message du président du Conseil</u>	<u>6</u>	<u>Arc-en-ciel Officiel</u>	<u>16</u>
<u>Programme d'entrepreneuriat 2ELGBTQI+</u>	<u>7</u>	<u>Affiliés régionaux</u>	<u>17</u>
<u>Fonds pour l'écosystème</u>	<u>8</u>	<u>Entreprises partenaires</u>	<u>19</u>
<u>Carrefour du savoir</u>	<u>9</u>	<u>Événements marquants</u>	<u>21</u>
<u>Diversité des fournisseurs</u>	<u>10</u>	<u>Nouveaux programmes et initiatives</u>	<u>22</u>
		<u>2024 en chiffres</u>	<u>23</u>
		<u>Notre écosystème en 2024</u>	<u>25</u>

Présentation de la **CGLCC**

La Chambre de commerce 2ELGBTQI+ du Canada (CGLCC) est la seule chambre de commerce nationale qui unit et défend les intérêts des plus de **100 000 entreprises détenues et exploitées par des personnes 2ELGBTQI+ au Canada.**

Ces entreprises et personnes entrepreneures génèrent plus de **22 milliards de dollars d'activité économique et emploient plus de 435 000 Canadien.ne.s.** Leur impact économique est profond, mais des obstacles persistent quant à l'accès aux ressources et aux partenariats nécessaires pour bâtir une économie canadienne plus inclusive.

Ces entreprises et personnes entrepreneures génèrent plus de 22 milliards de dollars d'activité économique et emploient plus de 435 000 Canadien.ne.s. Leur impact économique est profond, mais des obstacles persistent quant à l'accès aux ressources et aux partenariats nécessaires pour bâtir une économie canadienne plus inclusive.

Que nous mettions en relation des entreprises 2ELGBTQI+ avec un réseau mondial ou une grande entreprise engagée dans les achats inclusifs, notre rôle est de favoriser ces liens pour contribuer à un Canada prospère. Nous accompagnons également les entreprises souhaitant créer des environnements de travail ou des programmes plus inclusifs, en leur proposant des formations sur l'inclusion ainsi qu'une préparation au marché pour mieux répondre aux besoins de la clientèle 2ELGBTQI+.

En nous appuyant sur les savoirs 2ELGBTQI+ et la recherche, nous contribuons à bâtir une économie canadienne plus forte et plus inclusive pour tout le monde.



Diversifier le monde des affaires au Canada, une connexion à la fois.



Un message de notre **PDG**

En repensant à 2024, je ressens une immense fierté face aux progrès accomplis en faveur d'une économie plus inclusive, résiliente et prospère pour les communautés d'affaires 2ELGBTQI+ du Canada.

Grâce à des efforts de collaboration, à l'innovation et à un engagement indéfectible à accroître l'équité dans le monde des affaires, la Chambre de commerce 2ELGBTQI+ du Canada (CGLCC) a continué d'étendre sa portée et son impact d'un océan à l'autre. De l'enrichissement de nos programmes à l'organisation de notre toute première série de symposiums pancanadiens, en passant par l'accueil de nouveaux fournisseurs, sociétés membres et entreprises accréditées Arc-en-ciel Officiel au sein de notre réseau, chaque étape franchie cette année témoigne de la force et du dévouement de notre écosystème — et de ce que nous sommes capables d'accomplir ensemble.

Un pilier fondamental de ces efforts et de ces succès en 2024 a été la mise en œuvre du Programme pour l'entrepreneuriat des communautés 2ELGBTQI+ soutenu par le gouvernement du Canada et porté par la CGLCC depuis juin 2023. Ce fonds national, premier en son genre, a fourni un soutien financier ainsi qu'un accompagnement complet de personnes entrepreneures 2ELGBTQI+ de tous horizons, les aidant à lancer, développer et faire croître leur entreprise en toute confiance. Nous avons constaté l'impact concret de ce programme – en particulier pour les

propriétaires d'entreprises des communautés mal desservies qui continuent à faire face à des obstacles systémiques dans l'accès au financement et aux opportunités.

À la CGLCC, nous avons également constaté à quel point l'accès au mentorat, aux opportunités d'approvisionnement, aux formations et à des espaces plus inclusifs peut transformer non seulement des entreprises, mais aussi des communautés. Grâce à la croissance continue de nos partenariats aux échelles nationale, provinciale et municipale, ainsi qu'au soutien de nos membres, bailleurs de fonds et autres parties prenantes, nous avons non seulement élargi nos activités mais aussi renforcé notre impact.

Mais nous savons que le travail est loin d'être terminé. Face à l'évolution constante des contextes économiques, sociaux, géopolitiques et législatifs, nos stratégies et notre approche doivent également s'adapter. La CGLCC reste résolument engagée à défendre les gestionnaires 2ELGBTQI+ à chaque étape, en veillant à ce que leurs voix soient entendues, leurs entreprises soutenues et leurs contributions reconnues et célébrées.

Au nom de toute l'équipe de la Chambre de commerce 2ELGBTQI+ du Canada, je remercie nos membres, nos partenaires et nos bailleurs de fonds pour leur confiance, leur collaboration et leur soutien continus. Ensemble, nous ne nous contentons pas d'imaginer une économie plus inclusive, nous la construisons.

Darrell Schuurman *(il/lui)*
PDG et cofondateur, Chambre de commerce 2ELGBTQI+ du Canada



Message du président du Conseil d'administration

En tant que président du Conseil d'administration de la Chambre de commerce 2ELGBTQI+ du Canada, c'est un privilège de revenir sur une année marquée par une croissance considérable, une résilience et un engagement profond envers notre mission de faire progresser les opportunités économiques et la réussite des personnes entrepreneures 2ELGBTQI+ à travers le Canada.

En 2024, le Conseil a travaillé en étroite collaboration avec l'équipe de leadership pour guider l'organisation à travers une période marquée à la fois par les opportunités et la complexité. Alors que le paysage mondial continue de changer — économiquement, politiquement et socialement — nous restons concentré.e.s sur une gouvernance rigoureuse, une durabilité à long terme et un engagement à faire de la CGLCC une voix crédible et une ressource de confiance pour les communautés que nous servons.

C'est avec fierté que nous avons soutenu l'expansion et le développement des programmes, le renforcement de l'engagement régional ainsi que la consolidation des partenariats stratégiques qui nous permettent de générer un impact significatif. Qu'il s'agisse de développer notre réseau de membres ou de soutenir la croissance des gestionnaires 2ELGBTQI+ par le biais d'initiatives dédiées, chaque décision est ancrée dans notre conviction commune de l'importance de la représentation et de l'accès.

Au nom du Conseil d'administration, je tiens à remercier nos membres, partenaires et bailleurs de fonds. Votre confiance et votre soutien nous permettent de continuer à façonner un paysage économique canadien plus équitable pour tout le monde. Je souhaite également exprimer notre profonde gratitude envers le travail exceptionnel de notre équipe, dont l'engagement et les efforts inlassables sont les clés des résultats présentés dans ce rapport. Leur passion et leur dévouement à notre mission et à nos valeurs sont le moteur de notre réussite.



Pour l'avenir, le Conseil reste déterminé à guider la CGLCC avec transparence, responsabilité et persévérance. Nous continuerons à faire avancer les entreprises et les gestionnaires 2ELGBTQI+ et à veiller à ce que leur succès soit non seulement soutenu, mais aussi célébré.

Mark Schollenberg *(il/lui)*

Président du Conseil d'administration de la Chambre de commerce 2ELGBTQI+ du Canada

Merci à notre Conseil d'administration 2024

Mark Schollenberg *(Président)*

Shawn Salewski *(Vice-président)*

Dr. Gavin Armstrong *(Trésorier)*

Nicole Monaco *(Secrétaire)*

Terri McDowell *(Responsable des risques)*

Bruce McDonald *(Responsable des risques)*

Florence Chapman

Margaret Coons

Jessica Grey

Jane Griffith

Rachel Guthrie

Debra Quade

Programme pour l'entrepreneuriat des communautés **2ELGBTQI+**

En juin 2023, le gouvernement du Canada a sélectionné la Chambre de commerce du Canada 2ELGBTQI+ (CGLCC) pour administrer le tout premier Programme pour l'entrepreneuriat des communautés 2ELGBTQI+ du Canada. Cet investissement de 25 millions de dollars vise à aider les gestionnaires qui s'identifient comme 2ELGBTQI+ à surmonter les obstacles systémiques auxquels elles sont confrontées lors du démarrage et du développement de leur entreprise.

Géré par la CGLCC, le Programme pour l'entrepreneuriat des communautés 2ELGBTQI+ repose sur trois piliers principaux : le programme Expansion des entreprises, le Fonds pour l'écosystème et le Carrefour du savoir.

Grâce au programme Expansion des entreprises, la CGLCC a pu voir son personnel à temps plein passer de 17 personnes fin 2023 à 35 fin 2024. Nous avons également repensé certains programmes existants afin de mieux répondre aux besoins des communautés qui y accèdent, tout en lançant plusieurs nouvelles initiatives conçues pour combler des lacunes historiques dans notre accompagnement, telles que notre initiative en santé mentale 2ELGBTQIA+ et le Programme d'accès aux conseiller.ère.s.

Ensemble, nos programmes fournissent des ressources inestimables — conseils en affaires, occasions de réseautage et mentorat — pour aider les gestionnaires 2ELGBTQI+ à lancer, faire croître ou développer leurs entreprises, tant au niveau national qu'international.

Notre travail à travers les piliers Fonds pour l'écosystème et Carrefour du savoir contribue également à établir un réseau solide d'organisations existantes et nouvelles dédiées au soutien de ces gestionnaires, et génère des données essentielles pour améliorer notre compréhension des chefs d'entreprise 2ELGBTQI+ et des défis spécifiques auxquels elles sont confrontées.

En 2024, nous avons pu constater l'impact du Programme pour l'entrepreneuriat en temps réel, à travers nos activités en tant qu'organisation et dans l'ensemble de l'écosystème entrepreneurial 2ELGBTQI+ au Canada.

Canada



Photo par : Capture It Photography Inc.

Géré par la CGLCC, le Programme pour l'entrepreneuriat des communautés 2ELGBTQI+ repose sur trois piliers principaux :

- **le programme Expansion des entreprises,**
- **le Fonds pour l'écosystème, et**
- **le Carrefour du savoir.**

**EN SAVOIR PLUS
SUR LE PROGRAMME**



Le Fonds pour l'écosystème



● – Nombre de projets financés dans la région

Le Fonds pour l'écosystème, un investissement de 8 millions de dollars, soutient les organisations à but non lucratif qui défendent les gestionnaires 2ELGBTQI+, en particulier au sein des petites et moyennes entreprises. Le Fonds, qui durera jusqu'en mars 2026, vise à améliorer le renforcement des capacités, à offrir des programmes et des ressources, à sensibiliser aux enjeux rencontrés et à favoriser un réseau cohésif de personnes entrepreneures 2ELGBTQI+ et d'organisations de l'écosystème.

29

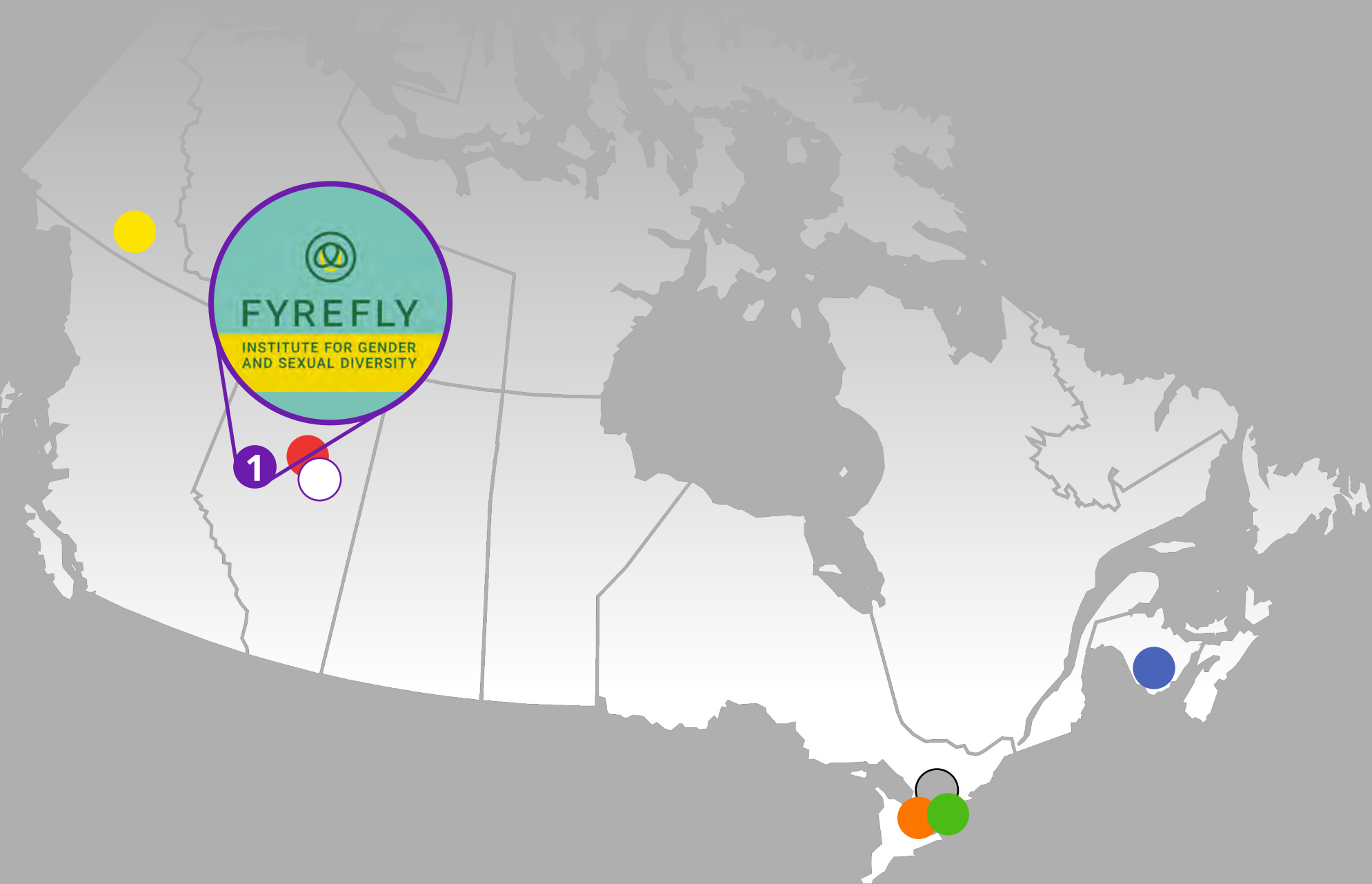
projets approuvés pour un financement en 2024

Huit millions de dollars ont été alloués à un total de 29 projets, avec au moins un projet financé dans chaque province et territoire. Au total, 488 personnes entrepreneures 2ELGBTQI+ ont participé à des projets financés en 2024. [En savoir plus sur ces gestionnaires et leurs projets.](#)

2,39 millions de dollars

de fonds distribués en 2024

Le Carrefour du savoir



Partenaires de recherche

● QUEER YUKON SOCIETY | ● MACEWAN UNIVERSITY | ● EDMONTON 2 SPIRIT SOCIETY
● UNIVERSITY OF NEW BRUNSWICK | ● RESEARCH IMPACT CANADA | ● THE 519 | ● GATE (ROTMAN)

Le Carrefour du savoir de l'entrepreneuriat 2ELGBTQI+ (Arc-en-Ciel) est un réseau de recherche national dédié à la production de données et à la consolidation de ressources, de bonnes pratiques et d'outils au profit des gestionnaires 2ELGBTQI+.

En août 2024, **le Fyrefly Institute for Gender and Sexual Diversity**, en partenariat avec le eHUB Entrepreneurship Centre, à l'Université de l'Alberta, a été annoncé comme le bénéficiaire du financement du Carrefour du savoir.

Subvention de 3 millions de dollars

La subvention de recherche du Carrefour du savoir aidera à l'élaboration et à la maintenance d'une base de données et d'une carte bilingues de l'écosystème pour les personnes entrepreneures 2ELGBTQI+ au Canada, à mener des recherches pour générer des rapports sur l'entrepreneuriat 2ELGBTQI+, ainsi qu'à élargir les réseaux et à assurer le leadership en matière de désagrégation des données et de mobilisation des connaissances pour partager les résultats de la recherche et les bonnes pratiques à travers le Canada.

Diversité des fournisseurs

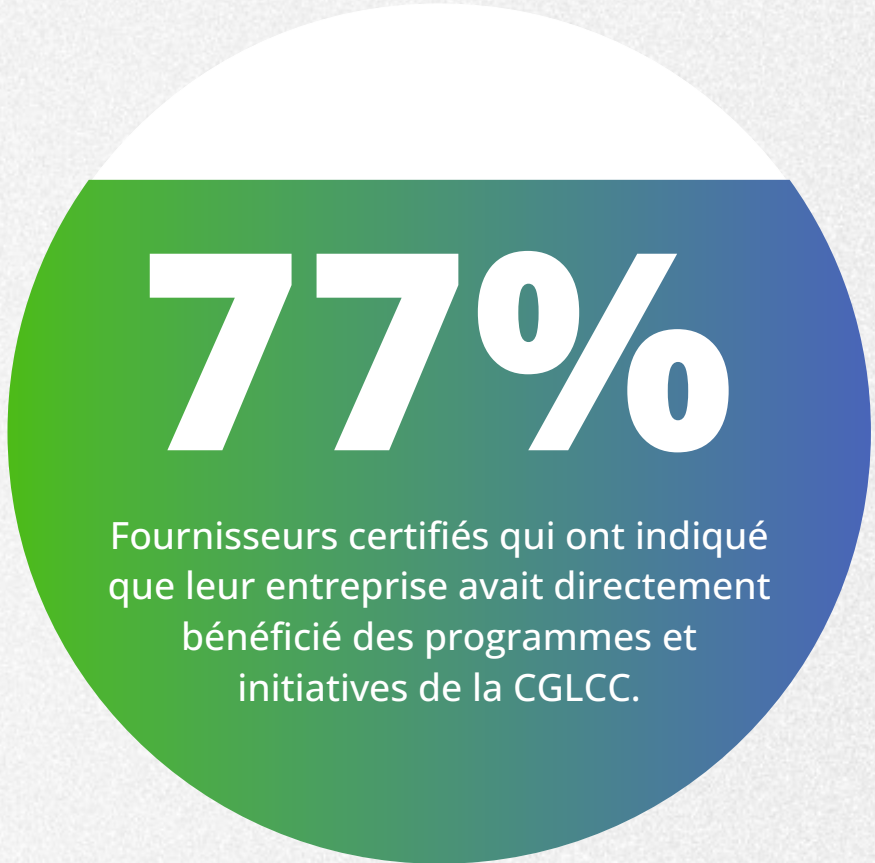
Le programme de certification de la diversité des fournisseurs de la CGLCC a fait des progrès notables dans le soutien aux entreprises appartenant à des personnes LGBTQ au Canada. Ce programme met en relation des entreprises appartenant à des personnes LGBTQ avec des sociétés et des gouvernements qui cherchent activement à diversifier leur base de fournisseurs. En certifiant les entreprises LGBTQ et en les mettant en relation avec des organisations inclusives, le programme crée un accès plus équitable aux possibilités d'approvisionnement et aide les fournisseurs LGBTQ à réussir. Les entreprises progressistes comprennent les avantages de la diversification de leurs chaînes d'approvisionnement, tant pour elles que pour leurs communautés.

En 2024, la CGLCC a approfondi son soutien aux fournisseurs par le biais d'une programmation élargie, d'un engagement plus fort et de nouvelles opportunités de connexion et de croissance. Plus de 80 nouveaux fournisseurs ont été intégrés, et 77 % des entreprises participantes ont déclaré avoir tiré des avantages directs des programmes de la CGLCC. Le programme a également eu un impact positif sur le développement professionnel et l'avancement de la carrière des fournisseurs, qui ont noté avoir établi des relations importantes par le biais de webinaires, de mises en relation et d'événements de réseautage ciblés.

Ces initiatives ont été rendues possibles grâce au soutien continu de nos partenaires fondateurs de la diversité des fournisseurs : Partenaires fondateurs Or - EY, RBC, TD ; Partenaires fondateurs - TELUS, Kellanova

QUELQUES POINTS FORTS :

- 11 sessions « Rencontrer l'acheteur.se », réservées aux fournisseurs certifiés, ont permis de mettre en relation les fournisseurs et nos entreprises partenaires afin de les informer sur les possibilités d'achat.
- 69 webinaires virtuels tenus.
- 17 événements en personne organisés pour favoriser la communauté et la collaboration.
- 9 personnes participantes accueillies lors de notre compétition de présentations d'EY.
- Lancement et facilitation de 2 appels trimestriels Queer Bizz pour tenir les fournisseurs informés et engagés.
- Lancement de courriels hebdomadaires « All Things Supplier Diversity » pour partager les actualités et les ressources en temps utile.



Basé sur 35 réponses

Augmentation du nombre des **fournisseurs certifiés**

Depuis le lancement du programme en 2014, le nombre de fournisseurs certifiés a considérablement augmenté — passant de seulement 14 la première année à 240 en 2024. Cette croissance constante reflète une demande accrue, une confiance renforcée et un engagement soutenu au sein du réseau de certification.



« [Le programme de diversité des fournisseurs] nous a offert tellement de possibilités d'entrer en contact avec d'autres entreprises partageant les mêmes valeurs. Nous avons pu échanger des histoires et comprendre les hauts et les bas de la vie d'une personne entrepreneure... Avoir ce réseau de soutien avec la CGLCC est tout simplement inestimable pour nous. »
- **Level Studio, fournisseur certifié**



« Nous avons eu l'occasion de participer à des événements nous permettant de rencontrer d'autres entreprises et de vraiment voir si nous pouvions créer de nouveaux partenariats. C'est quelque chose qui nous a énormément aidé.e.s jusqu'à présent, et rien de tout cela ne serait possible sans la CGLCC. »
- **Recrute Action, fournisseur certifié**



FIER.E EN AFFAIRES

FIER.E EN AFFAIRES soutient les gestionnaires 2ELGBTQI+ en les mettant en relation avec des leaders du monde des affaires afin de les guider dans le développement de leur entreprise. Le programme de mentorat de 10 mois accompagne les personnes entrepreneures de tous âges et horizons, et encourage celles qui ont des identités croisées à s'inscrire.

En tant que seul programme national de mentorat pour les gestionnaires 2ELGBTQI+ au Canada, il a connu une expansion remarquable à l'échelle nationale en 2024/2025, accueillant sa cohorte la plus importante et la plus diversifiée avec 66 personnes participantes : 33 mentor.e.s et 33 mentoré.e.s. Une campagne de marketing ciblée a attiré 110 demandes de mentoré.e.s et 45 demandes de mentor.e.s, élargissant considérablement la portée aux communautés 2ELGBTQI+ sous-représentées et reflétant un vif intérêt pour le programme. Des améliorations innovantes, notamment des sessions de réseautage flexibles, des ateliers bimensuels organisés par les mentoré.e.s et une plateforme d'engagement communautaire, ont renforcé l'engagement et l'apprentissage.

Le programme continue d'avoir un impact durable et de développer le leadership des gestionnaires 2ELGBTQI+ : le Prix Jeune personne entrepreneure 2ELGBTQI+ de l'année 2024 de la CGLCC, parrainé par RBC, a été remis à Renée Yoxon, mentoré.e du programme et deux personnes anciennement mentorées ont rejoint le programme en tant que mentor.e.s pour la cohorte 2024/2025.

Mentoré.e.s : 5/6 (83 %) des mentoré.e.s interrogé.e.s de la cohorte 2023/2024 se disent satisfait.e.s de leur expérience de mentorat, notamment du lien et de la relation avec leur mentor.e.

83 %

Mentor.e.s : 4/5 (80 %) des mentor.e.s interrogé.e.s de la cohorte 2023/2024 déclarent que le programme a été utile pour renforcer leur sentiment d'appartenance aux communautés 2ELGBTQI+.

80 %

Points forts du programme

Expansion nationale réussie et participation record :

Le programme a été déployé avec succès à l'échelle nationale, accueillant pour l'édition 2024/2025 sa cohorte la plus nombreuse et la plus diversifiée à ce jour, avec 66 personnes participantes : 33 mentor.e.s et 33 mentoré.e.s. Une campagne de marketing ciblée, soutenue par du matériel de recrutement nouvellement développé, a attiré 110 demandes de mentoré.e.s et 45 demandes de mentor.e.s, élargissant considérablement la portée aux communautés 2ELGBTQI+ sous-représentées.

Renforcement de l'engagement grâce à des améliorations innovantes du programme :

nous avons introduit des ajustements importants pour renforcer les liens, tels que des séances de réseautage flexibles et régulières, des ateliers bimensuels animés par les mentoré.e.s, et une nouvelle plateforme d'engagement communautaire. Ces nouveautés ont favorisé la connexion, l'engagement et l'apprentissage. Les retours de la communauté ont guidé ces améliorations, rendant le programme plus inclusif et réactif.

Visibilité et reconnaissance accrues des gestionnaires 2ELGBTQI+ :

le programme a été reconnu par les médias nationaux et locaux, ainsi que dans les balados *The Business Gay* et *Coming Out Chronicles*. Les personnes participantes ont également été célébrées, notamment un.e mentoré.e qui a reçu le prix Jeune personne entrepreneure 2ELGBTQI+ de l'année décerné par la CGLCC et parrainé par RBC. De plus, le passage de deux personnes anciennement mentorées vers le rôle de mentor.e.s pour la cohorte 2024-2025 souligne l'impact durable et le développement du leadership du programme.

« En tant que mentor pour FIER.E EN AFFAIRES, j'ai eu le privilège de rencontrer des membres de ma communauté qui travaillent dans différents secteurs et régions dans le cadre de ce programme ! J'ai beaucoup apprécié travailler avec [mon mentoré], qui cherche à développer son entreprise, et j'ai beaucoup de chance d'avoir pu bénéficier des programmes et des ressources très utiles offerts par FIER.E EN AFFAIRES. »

Maxx Smith, mentor.e,
Cohorte 2024-2025

« Avant de participer à FIER.E EN AFFAIRES, je me sentais toujours trop trans pour le monde des affaires et trop dans les affaires pour le monde trans. Après avoir participé, j'ai su que j'avais trouvé ma famille. »

Renée Yoxon, mentoré.e,
Cohorte 2024-2025

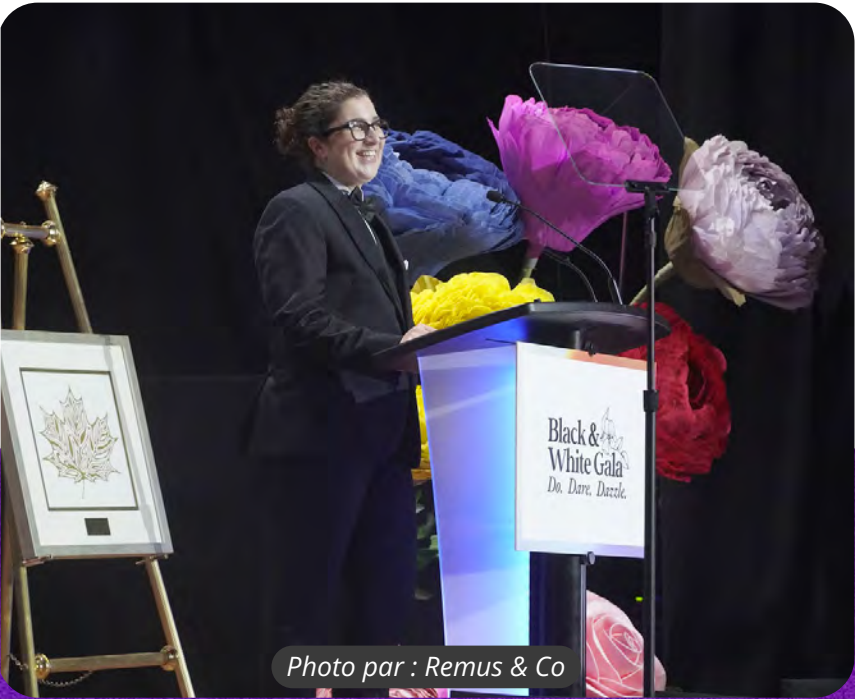


Photo par : Remus & Co



Photo par : Capture It Photography Inc.

« Avant de bénéficier d'un mentorat dans le cadre du programme, j'avais une excellente idée d'entreprise, mais mes idées étaient éparpillées. Avec l'aide de ma mentore, j'ai pu me concentrer et consacrer mon énergie aux aspects les plus importants. En investissant mon temps dans des activités et des événements liés à FIER.E EN AFFAIRES et à la CGLCC, Hello Gender a pris son envol : je crois sincèrement que je ne serais pas là où je suis aujourd'hui sans les conseils que j'ai reçus par l'entremise de ma mentore. »

Pascale Joëlle Fortin-Daigle, mentoré.e,
Cohorte 2023/24

Programme mondial

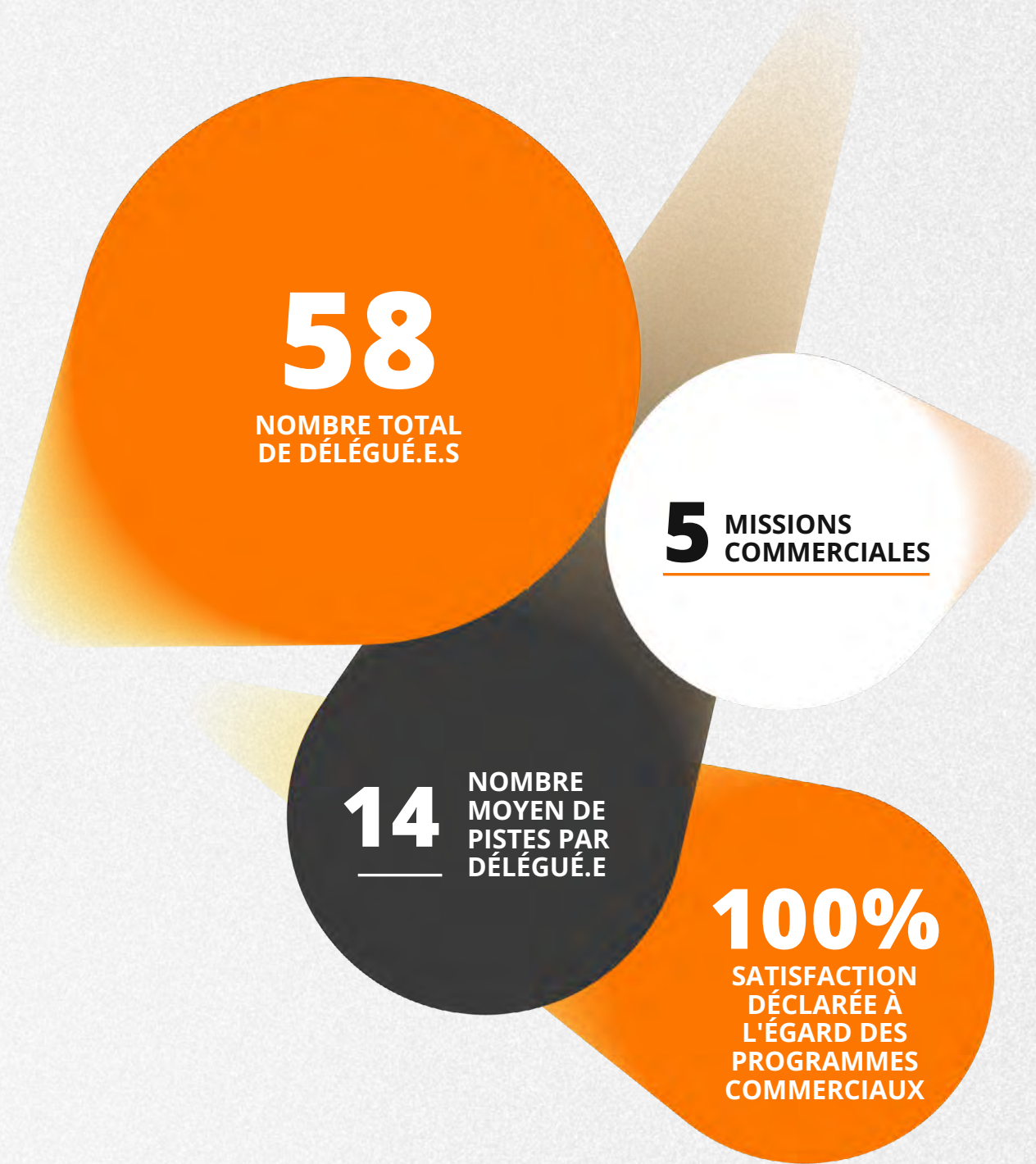
Le Programme mondial de la CGLCC a franchi des étapes importantes en 2024, favorisant la croissance internationale des fournisseurs certifiés LGBTQ+. Grâce à des missions commerciales au Mexique, au Brésil, en Californie et à New York, 58 délégué.e.s ont forgé des connexions significatives avec des gestionnaires du monde entier, revenant avec une moyenne de 14 prospects par personne par mission. Ces contacts clés favorisent la croissance à long terme par le biais de contrats de vente et d'accords de partenariat.

Les nouveaux partenariats de la CGLCC avec des chambres de commerce en Colombie, au Mexique, au Venezuela, en Équateur, au Brésil et en Uruguay, soutenus par ACTIF et la CGLCC, ont permis d'élargir l'inclusion économique en Amérique latine. L'amélioration des outils d'intégration et de communication, tels que les séances d'information et les briefings avant les déplacements, a renforcé l'engagement et accru les opportunités commerciales. Les personnes interrogées ont fait état d'un taux de satisfaction de 100 %, se sentant mieux informées et plus aptes à exporter.

La collaboration avec le gouvernement canadien a favorisé un développement international inclusif, en offrant des programmes de renforcement des capacités, du mentorat et l'accès à des réseaux commerciaux. L'engagement continu de la CGLCC en faveur de la réussite des exportations, par le biais d'initiatives telles que le Programme de formation de préparation à l'exportation, permet aux entreprises canadiennes de réussir pleinement dans une économie mondiale interconnectée.



Photo par : CGLCC Global Team



Basé sur 51 réponses

Arc-en-ciel Officiel



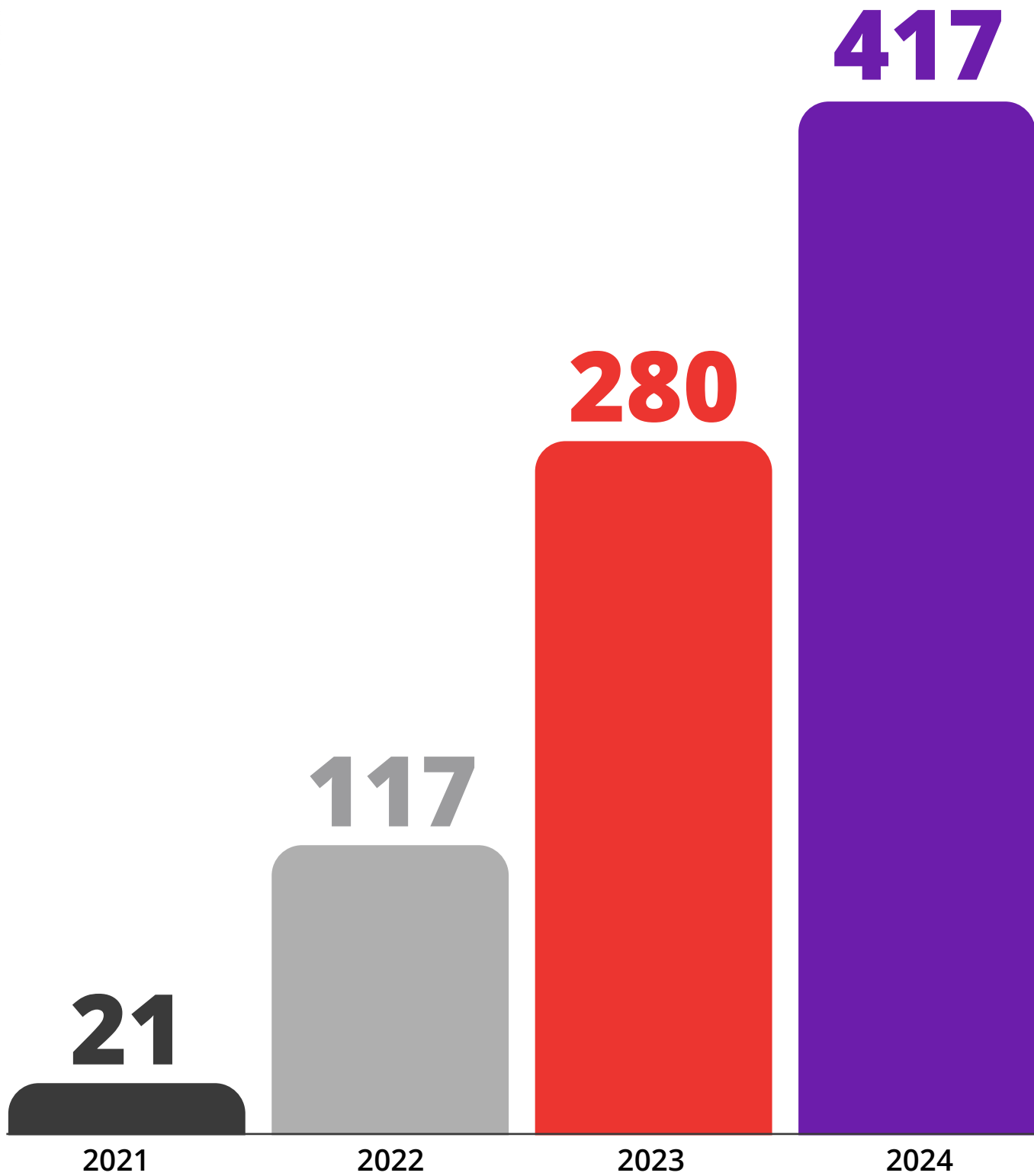
Notre programme Arc-en-ciel Officiel est un élément clé de notre engagement en faveur de l'inclusivité et de l'équité, aidant les entreprises et les organisations à certifier leur statut d'entreprise démontrant un engagement fort envers l'inclusivité 2ELGBTQI+. Les entreprises accréditées reçoivent des lignes directrices, des conseils et des ressources pour les outiller et les soutenir dans leurs démarches visant à offrir un environnement inclusif et respectueux pour la clientèle 2ELGBTQI+. Cette accréditation permet également aux entreprises de se positionner comme des destinations inclusives auprès des communautés 2ELGBTQI+.

Depuis 2021, nous avons célébré la croissance de plus de 400 entreprises participant au programme. Plus particulièrement, plus de 10 entreprises sont en train de déployer l'accréditation à travers plusieurs bureaux et vitrines, démontrant ainsi leur dévouement à l'inclusivité.

En 2024, la campagne de sensibilisation des consommateur.trice.s de l'Agence de promotion économique du Canada atlantique (APECA) pour le programme Arc-en-ciel Officiel a joué un rôle important dans sa sélection pour le Programme pour la croissance du tourisme dans le Sud de l'Ontario contribuant ainsi à étendre davantage ce programme et sa portée à travers le pays.



Photo par : Capture It Photography Inc.



Augmentation du nombre d'entreprises accréditées 16

Affiliés régionaux

En 2024, les affiliés régionaux à travers le pays ont été en mesure d'approfondir leur impact, d'étendre leur portée et de renforcer leurs fondations organisationnelles en partie grâce au soutien intentionnel et permanent de la CGLCC.

Ce soutien a permis aux affiliés de réimaginer leur identité grâce à des efforts de repositionnement de marque, de moderniser les structures de gouvernance et de lancer de nouvelles plateformes numériques qui reflètent mieux leurs missions et leurs communautés. Ils ont également pu renforcer leurs capacités internes en embauchant du personnel dédié, en engageant des personnes 2ELGBTQI+ dans différents postes et en développant une programmation à la fois inclusive et adaptée aux besoins évolutifs des gestionnaires 2ELGBTQI+. Les affiliés ont fait état de leur implication accrue avec les propriétaires d'entreprises locales, d'une meilleure accessibilité aux événements et de nouvelles opportunités significatives de co-crée des espaces plus sûrs et d'affirmation positive.

Grâce à ce soutien, ils se développent en tant qu'organisations et s'établissent comme des carrefours indispensables de connexion, de renforcement du pouvoir d'action et d'opportunités économiques pour les personnes entrepreneures 2ELGBTQI+ de leur région.

La CGLCC travaille en étroite collaboration avec 6 organisations provinciales à travers le pays dont les missions sont dédiées au soutien des gestionnaires 2ELGBTQI+. **Ces organisations, connues sous le nom d'affiliés régionaux, sont :**



Alberta 2SLGBTQI+ Chamber of Commerce

Chambre de Commerce LGBTQ+ du Québec

Manitoba LGBT* Chamber of Commerce

Ontario Queer Chamber of Commerce (anciennement QBEN)

Queer Business BC (anciennement LOUD Business BC)

Saskatchewan Queer Entrepreneurs + Professionals

Queer Business BC, anciennement LOUD Business BC ou GLBA, a réalisé des pas de géant en tant qu'organisation grâce au financement reçu de la CGLCC. Au cours des derniers mois, QBBC a travaillé sur un repositionnement de sa marque, un nouveau site web, une mise à jour des statuts, de la mission et de la constitution, et de bien plus encore. Qu'il s'agisse de l'intégration d'un avocat et comptable queer, de la reformulation de partenariats avec des personnes clés de la communauté 2ELGBTQIA+ en Colombie-Britannique, de l'augmentation de la capacité interne et de l'élaboration de programmes, tout cela est possible grâce au soutien financier et au partenariat avec la CGLCC.

Queer Business BC



Grâce au financement et au partenariat avec la CGLCC, l'OQCC a pu entrer en contact avec de nombreuses personnes entrepreneures et professionnelles et leur offrir un soutien et un accompagnement à la suite de notre dernier événement. Nous avons commencé à travailler avec les personnes participantes pour améliorer l'accessibilité de nos événements et offrir une programmation qui réponde aux souhaits et aux besoins de la communauté des entreprises et des gestionnaires 2ELGBTQI+. Le partenariat avec la CGLCC et son financement ont également permis à l'OQCC d'établir de nouveaux contacts avec la communauté et de saisir des occasions d'entrer en contact avec des membres potentiel.le.s et des propriétaires d'entreprises et personnes entrepreneures 2ELGBTQI+ à la recherche d'un soutien. Cela nous a permis de commencer à construire et à identifier les domaines dans lesquels nous pouvons offrir des ressources, des ateliers et d'autres outils pour aider les professionnel.le.s 2ELGBTQI+ à réussir pleinement.

Ontario Queer Chamber of Commerce



Grâce au soutien fondamental de la CGLCC, Saskatchewan Queer Entrepreneurs and Professionals (SQEP) a créé une dynamique de transformation à travers la province. Notre partenariat a permis à SQEP d'offrir des programmes inclusifs, de renforcer le leadership communautaire et d'améliorer l'accès aux opportunités pour les personnes entrepreneures et professionnelles 2ELGBTQI+ en Saskatchewan... Avec le financement de la CGLCC, SQEP a lancé la toute première association d'affaires provinciale pour les personnes entrepreneures et professionnelles queer et trans. SQEP représente aujourd'hui plus de 70 membres issu.e.s de divers secteurs et régions, y compris des entreprises rurales, autochtones, immigrées et dirigées par des jeunes.

Saskatchewan Queer Entrepreneurs + Professionals



Entreprises partenaires

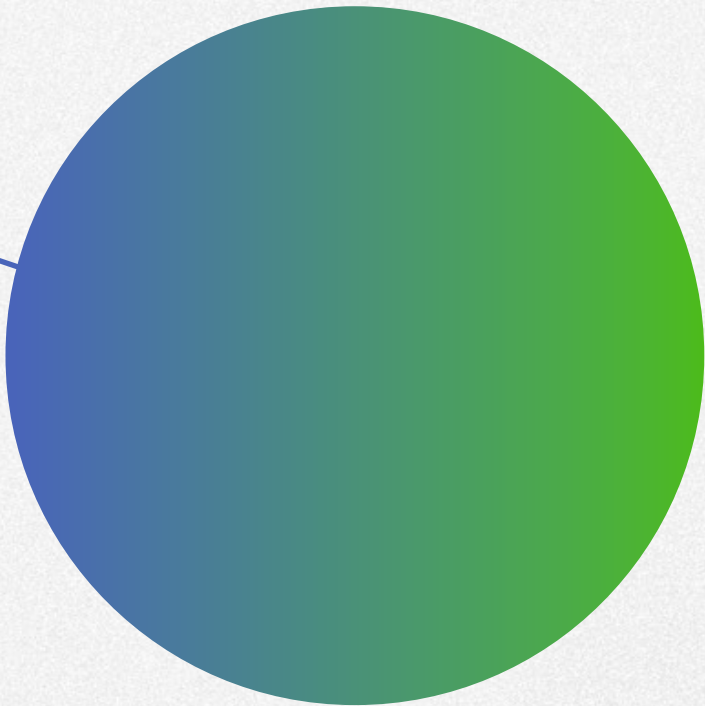
Nos entreprises et gouvernements partenaires jouent un rôle essentiel dans l'avancement de notre mission. Leur implication permet de stimuler une croissance économique inclusive en soutenant les entreprises 2ELGBTQI+ et en assurant un accès équitable aux opportunités à travers le Canada.

Tout au long de 2024, nous avons élargi les possibilités d'engagements significatifs entre les entreprises membres, les fournisseurs certifiés et d'autres membres de notre écosystème. Notamment, notre premier événement conjoint sur la diversité des fournisseurs, DEFY, à Montréal, a rassemblé des membres pour soutenir les fournisseurs sous-représentés à l'échelle nationale. Nous avons également enregistré une participation régionale record des entreprises partenaires à notre série de symposiums tenus à travers le Canada. Cette dynamique s'est prolongée grâce à notre gala annuel et à une collaboration soutenue au sein du Conseil consultatif des entreprises, un forum clé favorisant le dialogue et la croissance partagée entre partenaires.

Grâce à leur partenariat avec la CGLCC, les entreprises partenaires ont accès à notre répertoire de fournisseurs, à nos outils et à nos ressources de formation. Au fur et à mesure que la collaboration s'intensifie, l'écosystème se consolide, ce qui permet d'ouvrir de nouvelles voies d'approvisionnement, d'accroître la visibilité des fournisseurs et de favoriser des relations à long terme mutuellement bénéfiques.

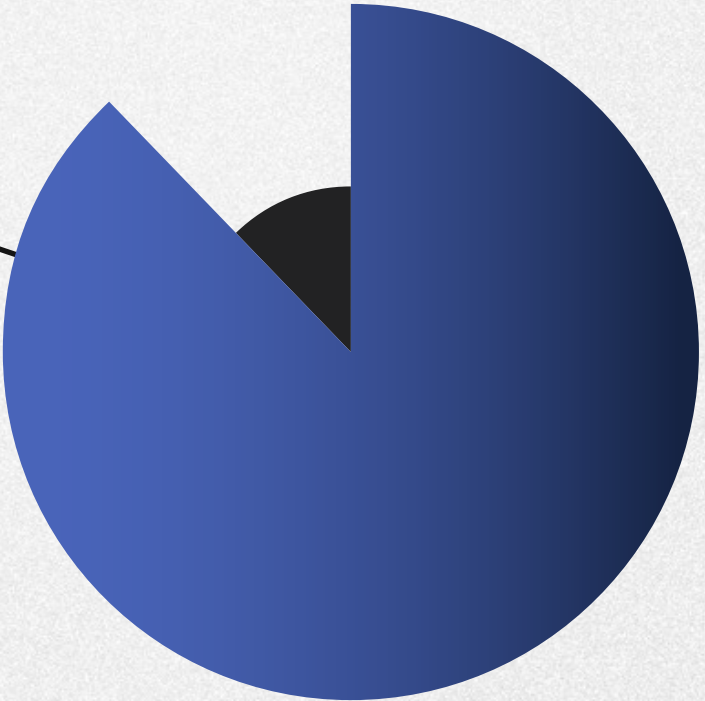
100%

Entreprises partenaires interrogées qui déclarent avoir établi des liens grâce aux événements / programmes de la CGLCC



83%

Entreprises partenaires interrogées qui estiment que l'accès aux fournisseurs issus de la diversité de la CGLCC les aide à atteindre leurs objectifs internes en matière de dépenses diversifiées



Augmentation du nombre des **entreprises partenaires**



Événements majeurs



DEFY 2024

Photo par : UpHouse Inc.

DEFY 2024 a été un événement marquant au Canada. Organisée par la Supplier Diversity Alliance Canada (dont la CGLCC est un membre fondateur) et WEConnect International, plus de 440 personnes se sont jointes à nous en personne à Montréal pour trois jours de conversations significatives dans le cadre de discours, de panels, de rencontres dédiées, d'ateliers en petits groupes et de formations intensives. La conférence a connu un tel succès que nous nous sommes déjà engagé.e.s pour **DEFY 2026 !**



Gala Noir & Blanc

Photo par : Remus & Co

Notre 9e gala annuel Noir & Blanc : *Faites. Osez. Eblouissez* a rassemblé plus de 400 personnes pour une nuit de célébration et de divertissement à Toronto le 1er novembre 2024. Tout au long de la soirée, nos Prix du leadership en affaires 2024 ont été remis à six lauréat.e.s : **découvrez les récipiendaires** et apprenez-en davantage sur leurs contributions remarquables !



Série de symposiums

Photo par : Chris Lau

En 2024, notre série de symposiums pancanadiens a rassemblé des centaines de personnes entrepreneures 2ELGBTQI+ et alliées, ainsi que des entreprises partenaires, afin de favoriser le sentiment d'appartenance à la communauté. Ces cinq événements, qui se sont déroulés de Halifax (deux fois !) à Vancouver, en passant par Montréal et Toronto, ont offert un espace de connexion, d'apprentissage et de croissance à toutes les personnes participantes.

Nouveaux programmes et initiatives

Grâce au pilier Expansion des entreprises du Programme pour l'entrepreneuriat des communautés 2ELGBTQI+, la CGLCC a lancé deux nouvelles initiatives conçues pour répondre aux besoins de notre communauté : l'Initiative pour la santé mentale 2ELGBTQIA+ et le Programme d'accès aux conseiller.ère.s.

L'Initiative pour la santé mentale 2ELGBTQIA+, en partenariat avec Our Landing Place, a fourni un soutien en matière de santé mentale par le biais d'ateliers, de conseils individuels, de séances de groupe et d'un système de soutien complet. Depuis son lancement en mai 2024, elle a servi 51 bénéficiaires par le biais de programmes individualisés et 30 autres par le biais de séances de groupe, 100 % des personnes participantes faisant état d'une amélioration de leur santé mentale et d'un désir de continuer. L'initiative s'engage à fournir des ressources et un soutien en matière de santé mentale à nos membres, à assurer leur bien-être et à favoriser un environnement de travail sain.

[Découvrez les faits marquants de la première année ici.](#)

Notre Programme d'accès aux conseiller.ère.s, conçu pour soutenir les personnes entrepreneures 2ELGBTQI+ nouvellement arrivées au Canada, est actuellement en phase de recrutement de conseiller.ère.s. Il offrira des sessions structurées et un réseautage personnalisé avec des conseiller.ère.s expert.e.s, couvrant des sujets tels que le droit des affaires, l'image de marque et la planification des affaires. Des webinaires, des conseils accélérés et des opportunités de réseautage viseront à relever des défis commerciaux communs et à favoriser une communauté de gestionnaires d'entreprise qui se soutiennent mutuellement.

[Vous souhaitez en savoir plus ?](#)



Photo par : Bulldog Productions

2024 en chiffres

En 2024, la CGLCC a soutenu plus de 2 300 PME 2ELGBTQI+, dont 76 dans des communautés rurales, éloignées ou du Nord — ce qui nous rapproche de notre objectif d'expansion de la programmation nationale — et 63,8 % qui se sont identifiées comme détenant au moins une autre identité méritant l'équité.

Nous avons reçu 141 demandes de certification dans le cadre de notre programme de diversité des fournisseurs, accrédité 137 nouvelles entreprises Arc-en-ciel Officiel et élargi notre réseau d'entreprises alliées à 80 partenaires.

55 entreprises marraines ont contribué à rendre possible nos plus grands événements de l'année : 31 ont soutenu DEFY et 24 ont soutenu le Gala. Nous remercions chaleureusement chacune d'entre elles pour son soutien.



Le programme FIER.E EN AFFAIRES est passé de 10 mentoré.e.s et mentor.e.s dans la cohorte 2023/24 à 33 dans la cohorte 2024/25.

58 PERSONNES PARTICIPANTES

nous ont rejoints lors de 5 missions commerciales pour étendre leur portée mondiale.

2 NOUVEAUX PROGRAMMES

lancés pour répondre aux besoins en constante évolution de nos communautés.

+ DE 65 WEBINAIRES

diffusés pour partager des connaissances, des idées et des ressources.

+ DE 15 ÉVÉNEMENTS EN PERSONNE

+ DE 15 OPPORTUNITÉS DE RENCONTRES CIBLÉES

dont 11 événements Rencontrez l'acheteur.se qui ont mis en relation des entreprises avec des pistes d'approvisionnement.

2,39 MILLIONS DE DOLLARS

distribués par le biais du Fonds pour l'écosystème afin de soutenir la croissance de la communauté — une partie d'un investissement total de 8 millions de dollars.

700 000 \$

investis par le biais du Carrefour du savoir pour renforcer les capacités — à partir d'une subvention de 3 millions de dollars.

18 NOUVEAUX MEMBRES DU PERSONNEL

accueilli.e.s dans notre équipe pour soutenir la croissance continue.

1,08 MILLION DE PERSONNES

engagées par le biais d'une promotion stratégique sur Instagram, LinkedIn et Facebook.

Conclusion et **perspectives**

Alors que tout le monde à la Chambre de commerce 2ELGBTQI+ du Canada revient sur l'année 2024, nous le faisons avec une profonde gratitude et une détermination renouvelée. Les récits, données et étapes marquantes présentés dans ce rapport témoignent des avancées réalisées, mais aussi de la résilience, de l'ingéniosité et du leadership des communautés d'affaires 2ELGBTQI+.

Ce rapport reflète une année de progrès concrets, d'apprentissages partagés et d'efforts collectifs. De l'expansion de nos programmes au renforcement de nos partenariats, les réalisations célébrées ici sont le fruit d'une collaboration entre les communautés, les secteurs et les régions. D'un océan à l'autre, nous avons vu ce qui devient possible lorsque l'équité dépasse les principes pour devenir une pratique réelle.

Pourtant, notre travail est loin d'être terminé. Les obstacles systémiques demeurent, et l'équité économique exige un engagement collectif et soutenu. Alors que nous tournons notre regard vers l'avenir, nous restons résolu.e.s à écouter, à apprendre et à évoluer.

Merci à nos partenaires, bailleurs de fonds et membres de la communauté qui continuent d'avancer à nos côtés. Chaque témoignage présenté dans ce rapport nous rappelle qu'un avenir plus inclusif est possible lorsque nous le construisons ensemble.



Les acteur.trice.s de notre écosystème en 2024

ENTREPRISES PARTENAIRES

- | | | |
|-------------------------------|-----------------------------------|--|
| • Accenture | • Strategy | • Ontario Power Generation |
| • ai Media | • DCM | • Ottawa Education Group |
| • Air Canada | • Deetken Insight | • Payworks |
| • Amazon | • Desjardins | • Pfizer |
| • American Express (AMEX) | • Durham College | • Public Services and Procurement Canada |
| • AtkinsRéalis | • EDC (Export Development Canada) | • RBC |
| • Avondale Construction | • EllisDon | • Peel Region |
| • Barilla | • Evol | • Rogers |
| • BCLC | • EY | • Sabre |
| • BDC | • Fasken | • Sage |
| • Bell | • FreshCo | • Scotiabank |
| • BGIS | • Google | • Sobeys |
| • Bird | • IESO | • Softchoice |
| • BLG (Borden Ladner Gervais) | • Interac | • Sonami |
| • BMO | • Invest Nova Scotia | • Staples |
| • Canada Post | • Jacobs | • Sun Life |
| • Chandos | • Jelly Digital Marketing & PR | • TELUS |
| • CHEP | • Johnson & Johnson | • TikTok |
| • Chicago Title | • Kellanova | • TJX |
| • CIBC | • Manulife | • UNFI Canada |
| • Brampton | • Marriott International | • University of Toronto |
| • City of Toronto | • McDonald's | • UpHouse |
| • CMHC Schein | • Merck | • UPS |
| • Colliers Project Leaders | • Meridian | • City of Vaughan |
| • Compass Group | • Metrolinx | |
| • Cotton Candy | • MLSE | |
| • Craig's Cookies | • Nova Bus | |
| • Crestview | | |

PARTENAIRE RESSOURCES

- Zubas Flett Law

PARTENAIRES MÉDIAS

- IN Magazine
- INspired Media
- QBiz

PARTENAIRES DIVERSITÉ DES FOURNISSEURS

- Canadian Aboriginal & Minority Supplier Council (CAMSC)
- Inclusive Workplace & Supply Council of Canada (IWSCC)
- Women Business Enterprises Canada (WBE Canada)
- WEConnect International – Canada

CHAMBRES DE COMMERCE RÉGIONALES 2ELGBTQI+ AFFILIÉES

- Alberta 2SLGBTQI+ Chamber of Commerce
- Chambre de Commerce LGBTQ+ du Québec
- Queer Business BC (formerly LOUD Business BC)
- Manitoba LGBT* Chamber of Commerce
- Ontario Queer Chamber of Commerce (formerly QBEN)
- Saskatchewan Queer Entrepreneurs + Professionals

CHAMBRES INTERNATIONALES 2ELGBTQI+ AFFILIÉES

- USA – National 2SLGBTQI+ Chamber of Commerce
- Central & Eastern Europe – East Meets West
- Colombia – Cámara de Comerciantes 2SLGBTQI+ de Colombia (CC2SLGBTQI+co)
- Costa Rica – Cámara de Comercio Diversa Costa Rica (CCDCR)
- Dominican Republic – Cámara de Comercio 2SLGBTQI+ de la República Dominicana (CC2SLGBTQI+RD)
- Mexico – Federación Mexicana de Empresarios 2SLGBTQI+ (FME-2SLGBTQI+)
- Scandinavia – Scandinavian Gay and Lesbian Chamber of Commerce (SGLCC)

ORGANISATIONS DE FIERTÉ AFFILIÉES

- Fierté Canada Pride
- Kingston Pride
- North Bay Pride
- Pride Toronto

PARTENAIRES COMMUNAUTAIRES

- Aangen
- Boundless Accelerator (formerly Innovation Guelph)
- Culinary Tourism Alliance
- Dignity Network Canada
- DNA Angels
- Entrepreneurs' Organization
- Friends of Ruby
- Futurpreneur
- Pride in Engineering
- Pride At Work
- Startup Canada
- Tourism HR Canada
- Tourism Industry Association of Canada

ORGANISATIONS PARTENAIRES LOCALES

- Canadian Women's Chamber of Commerce
- CEED
- Fredericton Chamber of Commerce
- Halifax Chamber of Commerce
- Kingston Economic Development Corporation
- Surrey Board of Trade
- Timmins Chamber of Commerce

Merci



Canada